



## DINAS PERIKANAN Kabupaten Lamongan

📍 Jl. Sumargo No. 2 Lamongan  
☎ Telp. (0322) 321039 Fax. (0322) 321347  
✉ [diskan@lamongankab.go.id](mailto:diskan@lamongankab.go.id)  
🌐 [www.lamongankab.go.id/perikanan](http://www.lamongankab.go.id/perikanan)  
📷 @diskan.lamongan

# 2024 PROFIL PERIKANAN DAN KELAUTAN KABUPATEN LAMONGAN



Dr. H. Yuhronur Efendi, M.B.A., M.EK.  
Bupati Kabupaten Lamongan

Dirham Akbar Aksara, S.T., B.Eng., M.Sc.  
Wakil Bupati Kabupaten Lamongan

# MENYAJIKAN INFORMASI POTENSI PERIKANAN DI KABUPATEN LAMONGAN

## KATA PENGANTAR

Puji syukur kehadiran Allah atas limpahan rahmat dan hidayah-Nya sehingga Profil Dinas Perikanan Kabupaten Lamongan tahun 2024 dapat diselesaikan. Profil Dinas Perikanan Kabupaten Lamongan ini ditujukan untuk memperkenalkan potensi perikanan di Kabupaten Lamongan.

Buku ini diharapkan dapat menarik investor baik dari luar atau dalam Kabupaten Lamongan untuk berinvestasi di wilayah Kabupaten Lamongan, dan bagi *stakeholders* di Kabupaten Lamongan mempunyai kebanggaan terhadap produksi perikanan, sehingga mampu meningkatkan nilai tambah komoditas hasil perikanan, dengan demikian dapat meningkatkan pendapatan pelaku usaha perikanan.

Disadari bahwa penyusunan profil Dinas Perikanan Kabupaten Lamongan ini masih banyak kekurangan dan ketidaksempurnaan, untuk itu sangat diperlukan saran dan kritik demi perbaikan penyusunan profil ini pada tahun-tahun yang akan datang.

Semoga buku profil ini dapat bermanfaat.



KEPALA DINAS PERIKANAN  
KABUPATEN LAMONGAN

**YULI WAHYUONO, S.H., M.M.**  
Pembina Utama Muda  
NIP. 19660727 198903 1 006



# DAFTAR ISI

- 1 KATA PENGANTAR
- 2 DAFTAR ISI
- 3 VISI DAN MISI
- 4 GAMBARAN GEOGRAFIS KABUPATEN LAMONGAN
- 5 LATAR BELAKANG
- 6 SUSUNAN ORGANISASI
- 8 PERIKANAN TANGKAP
- 14 PERIKANAN BUDIDAYA
- 26 PENGOLAHAN PRODUK PERIKANAN
- 32 PEMBERDAYAAN USAHA GARAM RAKYAT
- 36 RINGKASAN

Visi dan misi Bupati dan Wakil Bupati Kabupaten Lamongan yang terpilih pada tahun 2021-2026 dalam hubungannya dengan tugas pokok dan fungsi dari Dinas Perikanan Kabupaten Lamongan yaitu:



## VISI

**TERWUJUDNYA KEJAYAAN LAMONGAN YANG BERKEADILAN**

Pemahaman atas pernyataan visi tersebut mengandung makna terjalannya sinergi yang dinamis antara masyarakat, Pemerintah Kabupaten dan seluruh *stakeholders* dalam merealisasikan dan semakin memantapkan pembangunan Kabupaten Lamongan secara komprehensif dan berkelanjutan. Dalam rangka mewujudkan visi pembangunan Kabupaten Lamongan tahun 2021-2026 sebagaimana tersebut diatas maka terdapat 5 misi yang dimiliki oleh Pemerintah Kabupaten Lamongan, Dinas Perikanan berperan dalam mewujudkan misi yang ke-1, yaitu:

## MISI

**MEWUJUDKAN KEMANDIRIAN EKONOMI DAERAH MELALUI OPTIMALISASI POTENSI UNGGULAN DAERAH**

Dinas Perikanan selaku pelaksana tugas desentralisasi dan pengambil kebijakan dalam pembangunan sektor perikanan di Kabupaten Lamongan selama 5 tahun menetapkan 2 tujuan dengan 4 sasaran yang ingin dicapai yaitu :

Tujuan :

- Meningkatkan Produksi Perikanan;
- Meningkatkan Kesejahteraan Pelaku Perikanan.

Sasaran :

- Meningkatnya Produksi Perikanan Tangkap;
- Meningkatnya Produksi Perikanan Budidaya;
- Meningkatnya Kesejahteraan Pelaku Usaha Perikanan;
- Meningkatnya Manajemen Internal Perangkat Daerah.



# GAMBARAN GEOGRAFIS KABUPATEN LAMONGAN

## PETA WILAYAH KABUPATEN LAMONGAN



Luas Wilayah Darat:  
**1.813 km<sup>2</sup>**  
Panjang Garis Pantai:  
**47 km<sup>2</sup>**  
Total Panjang Garis  
Pantai:  
**902,4 km<sup>2</sup>**

## LETAK GEOGRAFIS KABUPATEN LAMONGAN



**112°33'45" - 112°33'45" BT**  
dan  
**6°51'54" - 7°23'06" LS**



## KARAKTERISTIK KABUPATEN LAMONGAN

**27** Kecamatan  
**12** Kelurahan  
**462** Desa

## ASPEK PERIKANAN KABUPATEN LAMONGAN

- Perikanan Tangkap
- Perikanan Budidaya
- Pengolahan Produk Perikanan
- Pemberdayaan Usaha Garam Rakyat

# LATAR BELAKANG

Potensi Perikanan di Kabupaten Lamongan cukup besar, potensi ini terbagi menjadi 4 sektor yaitu Perikanan Tangkap, Perikanan Budidaya, Pengolahan dan Pemasaran Hasil Perikanan, serta Pemberdayaan dan Pengawasan melalui produksi Garam.

Kabupaten Lamongan memiliki panjang garis pantai mencapai 47 km<sup>2</sup>. Dengan armada perahu/kapal penangkap ikan sebanyak 3.423 unit, alat tangkap sebanyak 52.269 unit serta 5 Pangkalan Pendaratan Ikan (PPI) sekaligus Tempat Pelelangan Ikan (TPI) sebagai pendukung produksi sektor perikanan tangkap laut, yaitu TPI Lohgung, TPI Labuhan, TPI Brondong, TPI Kranji dan TPI Weru. Pada tahun 2024 produksi ikan hasil tangkap laut dicapai sebesar 79.935,94 Ton, dengan total nilai produksi Rp. 1.416.163.835.000,-. Kabupaten Lamongan juga memiliki potensi pada Perairan Umum Darat (PUD) dengan total luas area 5.316,50 Ha, yang mana areal tersebut meliputi Rawa seluas 1.322,00 Ha, Waduk seluas 2.450,00 Ha dan Sungai seluas 1.544,50 Ha. Produksi ikan pada PUD sebesar 3.175,66 Ton, dengan total nilai produksi Rp. 51.515.137.000,-.

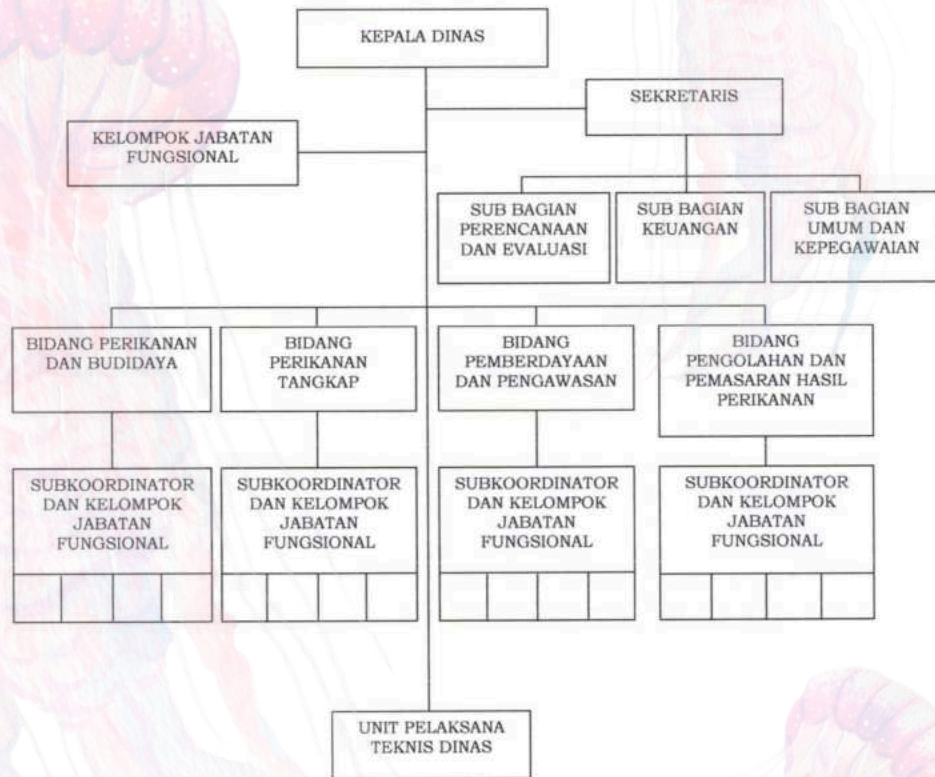
Produksi perikanan budidaya pada tahun 2024 mencapai 46.834,71 ton dengan nilai produksi sebesar Rp. 1.444.704.630.000,- yang diusahakan oleh 37.516 RTP pembudidaya. Pada sektor perikanan budidaya kegiatan diusahakan pada areal sekitar 24.754,58 Ha, meliputi Tambak seluas 932,29 Ha, Sawah Tambak 23.781,65 Ha, Kolam 40,06 Ha, Karamba Jaring Apung (KJA) 0,44 Ha dan Karamba Tancap 0,14 Ha.

Dengan produksi perikanan yang cukup besar, Kabupaten Lamongan juga memiliki potensi dalam pengolahan produk perikanan. Jumlah industri perikanan yang beroperasi di tahun 2024 sebanyak 1.318 industri dan tenaga pengolah sebanyak 6.104 orang, dengan total produksi mencapai 92.906,44 Ton.

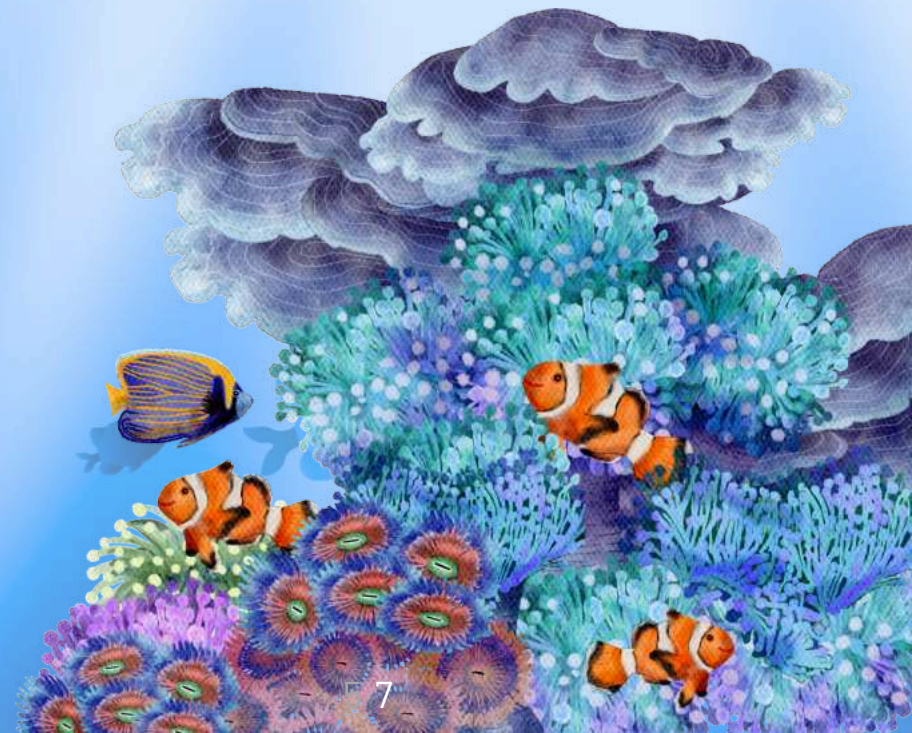
Selain itu Kabupaten Lamongan juga memiliki potensi produksi garam. Dengan lahan produksi seluas 222,07 Ha, produksi garam pada tahun 2024 mencapai 30.166,62 Ton, yang diusahakan oleh 25 Kelompok Petambak Garam yang beranggotakan 291 orang dan 3 Kelompok Wanita Perebus Garam dengan anggota 18 orang.



# SUSUNAN ORGANISASI



# Perikanan Tangkap





# PERIKANAN TANGKAP

## PERAIRAN LAUT

Kabupaten Lamongan memiliki panjang garis pantai 47 km, usaha penangkapan ikan laut terpusat di perairan Laut Jawa pada wilayah kecamatan Brondong dan Paciran yang memiliki 5 Pangkalan Pendaratan Ikan (PPI) sekaligus Tempat Pelelangan Ikan (TPI) yaitu mulai arah barat ke timur Lohgung, Labuhan, Brondong, Kranji dan Weru yang berbatasan dengan Kabupaten Gresik. Pada tahun 2024 produksi ikan hasil tangkap laut dicapai sebesar 79.935,94 Ton, dengan total nilai produksi Rp. 1.416.163.835.000,-.

*Fishing base* merupakan tempat atau berkumpulnya perahu / kapal penangkap ikan di pesisir dan atau di pantai. Dengan demikian di lokasi *fishing base* bisa juga merupakan tempat pendaratan ikan dan bisa juga tidak. Jumlah *fishing base* di Kabupaten Lamongan sebanyak 17 fishing base yaitu desa Paloh, Warulor, Sidokumpul, Weru, Sidokelar, Kemantren, Banjarwati, Kranji, Paciran, Tunggul, Kandangsemangkon, Blimbing, Brondong, Sedayulawas, Labuhan, Brengkok, dan Lohgung.

### Produksi Perikanan Sektor Perairan Laut Menurut Pangkalan Pendaratan Ikan dan Nilai Produksi di Kabupaten Lamongan Tahun 2024

Pangkalan Pendaratan Ikan	Produksi (Ton)	Nilai Produksi (x Rp. 1000)
1. Lohgung	4.226,73	75.663.764,50
2. Labuhan	6.544,92	94.375.833,50
3. Brondong/Blimbing	58.696,99	1.105.668.003,06
4. Kranji	5.390,94	66.379.472,16
5. Weru	5.076,36	74.076.761,50
Jumlah	79.935,94	1.416.163.834,72

### Produksi Perikanan Sektor Perairan Laut Kab. Lamongan Tahun 2024 Menurut Jenis Ikan

Jenis Ikan	Produksi (Ton)
Teri	1.610,38
Teri Nasi	306,63
Belanak Mangrove	0,11
Daun Bambu/ talang-talang	0,08
Banyar/Kembung Lelaki	229,05
Kembung	92,32
Layang	2.459,83
Lemuru	23,27
Siro	6,47
Selar	839,45
Sunglir	0,80
Tembang	962,43
Tetengkek	9,61
Ikan Pelagis Kecil/ Campuran	19,75
Madidihang	-
Tongkol abu-abu	1.895,36
Tongkol komo/kawa-kawa	1.175,63
Tongkol krai	917,15
Lemadang	27,77
Ikan Tumbuk	0,15
Tenggiri	368,30
Tengiri papan	1,89
Cucut lanyam	901,60
Manyung	248,36
Ikan sebelah	379,13
Kuwe/Putih	797,08
Bawal hitam	58,90
Golok-golok	0,79
Beloso/Buntut kerbo	1.696,24
Kapas-kapas/Kapasan	1.697,81
Peperek	2.452,63
Lencam/Bentol	525,26
Kakap merah/Bambangan	580,39
Kurisi	11.993,03
Kuniran/Kuningan	2.659,45
Biji nangka	5.571,86
Kuro/senangin	0,70
Swanggi/mata besar	13.181,55
Gulamah/tigawaja	1.327,14
Alu-alu/Mangilala/Pucul	1.649,40
Kerong-kerong	950,24
Layur	1.454,12
Pari kembang/pari macan	-
Pari kelelawar	1.629,11
Remang /Cunang/ Tonang	376,63
Kambing-kambing/Ayam-ayam	2.360,88
Ekor kuning/Pisang-pisang	0,01
Kerapu lumpur	812,91
Beronang lingkis	251,15
Beronang kuning	-
Ikan Beronang	304,46
Ikan Bukur/Jaket	1.109,26
Ikan lainnya	6.196,30
Udang putih/jerbung	426,17
Udang lainnya	147,12
Rajungan	381,54
Cumi-cumi	6.433,59
Sotong (Cuttle fish)	434,74
Jumlah	79.935,94





## Alat Tangkap Ikan di Laut

Alat Tangkap Ikan		Pangkalan Pendaratan Ikan (PPI)					Jumlah Total
		Labuhan	Brondong/ Blimbing	Kranji	Weru	Lohgung	
1.	Purse Seine	26	8	72	26	11	143
2.	Payang	224	455	-	441	77	1.197
3.	Rawai	17	368	-	-	197	582
4.	Dogol/Cantrang	10	-	30	-	155	195
5.	Gill Net	73	28	290	178	218	787
6.	Tramel Net	-	-	-	254	-	254
7.	Bubu	4.225	2.800	36.785	2.315	2.360	48.485
8.	Jaring	27	90	390	98	-	605
9.	Trawl	-	-	21	-	-	21
Jumlah		4.602	3.749	37.588	3.312	3.018	52.269

## Armada Perahu/Kapal

No	PPI	Perahu Motor Tempel	Kapal Motor			Jumlah
			Besar (>7GT)	Sedang (5-7GT)	Kecil (<5GT)	
1.	Lohgung	-	20	-	280	300
2.	Labuhan	-	23	-	387	410
3.	Brondong	-	381	382	214	977
4.	Kranji	-	58	45	1.004	1.107
5.	Weru	-	22	34	573	629
Jumlah		-	504	461	2.458	3.423



## PERAIRAN UMUM DARATAN

Kabupaten Lamongan juga memiliki potensi pada Perairan Umum Daratan (PUD) dengan total luas areal 5.316,50 Ha, yang mana areal tersebut meliputi Rawa, Waduk dan Sungai. Produksi ikan pada PUD sebesar 3.175,66 Ton, dengan total nilai produksi Rp. 51.515.137.279,-.

### Produksi Perikanan PUD Kabupaten Lamongan Tahun 2024 Menurut Jenis Ikan

JENIS IKAN	PRODUKSI (Ton)
Mas	217,96
Tawes	380,32
Mujaer	452,22
Beloso	17,01
Nila	854,32
Wader Pari	75,41
Patin	6,78
Gabus	226,09*
Sepat Siam	115,99
Keting	252,17
Udang	298,92
Sili	22,28
Ikan Lain	256,19
TOTAL	3.175,66



### Produksi PUD Kabupaten Lamongan Tahun 2024 Menurut Potensi Sumberdaya Alam, Luas dan Nilai Produksi

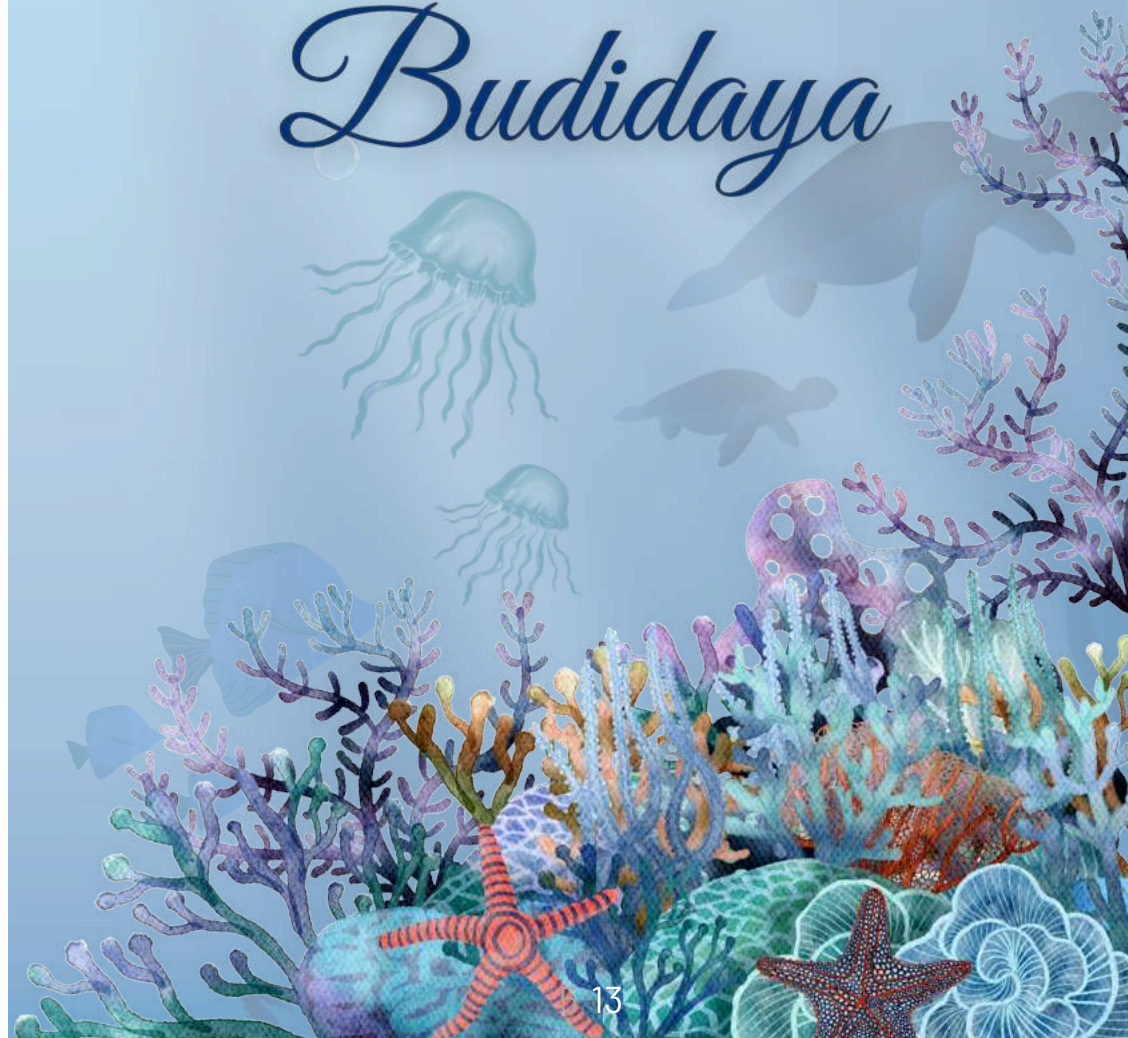
POTENSI SUMBERDAYA ALAM	LUAS (Ha)	PRODUKSI (Ton)	NILAI PRODUKSI (x Rp. 1000)
1. Rawa	1.322,00	892,72	14.410.640,64
2. Waduk	2.450,00	995,34	15.953.470,49
3. Sungai	1.544,50	1.287,60	21.151.026,15
JUMLAH	5.316,50	3.175,66	51.515.137,28



## Kawasan Penangkapan Ikan Pada Perairan Laut dan PUD

Kecamatan	Desa
* Brondong *	Brondong, Labuhan, Lohgung, Brengkok, Sedayulawas, Lembor, Tlogoretno
* Paciran *	Paciran, Blimbing, Kandangsemangkon, Tunggul, Kranji, Banjarwati, Kemantren, Sidokelar, Paloh, Weru, Sidokumpul, Warulor
* Maduran *	Parengan
* Laren *	Tejoasri, Jabung, Karangwungulor, Bulubrangsi
* Modo *	Sidodowo, Mojorejo
* Sugio *	German, Detek Agung, Karangsambigalih, Gondang Lor, Sekarbagus, Sidorejo, Daliwangun, Bedingin, Kedungdadi, Bakalrejo, Jubel, Sugio
* Sambeng *	Sekidang
* Karangbinangun *	Watangpanjang, Karangnom, Waruk, Blawi, Windu Ketapangtelu, Sumowinangun, Palangan
* Lamongan *	Rancangkencono
* Deket *	Babat Agung, Dlanggu, Dinoyo, Sidomulyo
* Glagah *	Meluwur, Jatirenggo
* Turi *	Gedongboyountung, Putatkumpul
* Babat *	Kuripan, Patihan
* Kedungpring *	Sentir, Prijetan, Kalen

# Perikanan Budidaya





# PERIKANAN BUDIDAYA

Perikanan Budidaya Kabupaten Lamongan diusahakan pada areal seluas 24.754,58 Ha, yang mana areal tersebut meliputi Tambak, Sawah Tambak, Kolam, Karamba Jaring Apung (KJA) dan Karamba Jaring Tancap (KJT). Produksi yang dicapai sebesar 46.834,71 Ton, dengan total nilai produksi Rp. 1.444.704.630.000,-.

## Produksi Perikanan Budidaya Kab. Lamongan Tahun 2024 Menurut Jenis Ikan



Jenis Ikan	Produksi (Ton)
Bandeng	12.299,34
Nila	9.718,81
Nila	1.577,42
Mas	2.468,95
Tawes	3.544,12
Lele	4,89
Patin	78,41
Gabus	568,31
Mujaer	1.823,62
Kerapu	67,17
Ikan Lain	25,19
Udang Vaname	72,24
Udang Windu	14.416,40
Udang Lain	69,83
Rumput Laut	100,00
Jumlah	46.834,71

## Produksi Perikanan Budidaya Kab. Lamongan Tahun 2024 Menurut Potensi Sumberdaya Alam, Luas dan Nilai Produksi

Potensi Sumberdaya Alam	Luas (Ha)	Produksi (Ton)	Nilai Produksi (x Rp. 1.000,-)
1. Tambak	932,29	5.110,22	329.136.997,00
2. Sawah Tambak	23.781,65	39.173,45	1.070.376.383,00
3. Kolam	40,06	2.473,87	43.837.460,00
4. Karamba Jaring Apung	0,44	4,87	109.126,00
5. Karamba Jaring Tancap	0,14	72,30	1.244.664,00
Jumlah	24.754,58	46.834,71	1.444.704.630,00

## Produksi Ikan pada Lahan Tambak Kabupaten Lamongan Tahun 2024

No.	KECAMATAN	RTP	Lahan (M²)	Bandeng	Kerapu	Vannamei	Nila	Mujaer	Rumput Laut	Udang Lain	Jumlah (Ton)
1	SUKORAME	-	-	-	-	-	-	-	-	-	-
2	BLULUK	-	-	-	-	-	-	-	-	-	-
3	MODO	-	-	-	-	-	-	-	-	-	-
4	NGIMBANG	-	-	-	-	-	-	-	-	-	-
5	BABAT	-	-	-	-	-	-	-	-	-	-
6	KEDUNGPRING	-	-	-	-	-	-	-	-	-	-
7	BRONDONG	281	535,89	100,14	1.823,62	1.635,00	0,41	16,72	-	9,59	3.585,47
8	LAREN	8	8,00	7,01	-	9,60	9,33	0,50	-	-	26,43
9	SEKARAN	-	-	-	-	-	-	-	-	-	-
10	MADURAN	-	-	-	-	-	-	-	-	-	-
11	SAMBENG	-	-	-	-	-	-	-	-	-	-
12	SUGIO	-	-	-	-	-	-	-	-	-	-
13	PUCUK	-	-	-	-	-	-	-	-	-	-
14	PACIRAN	35	67,40	11,39	-	315,10	5,85	3,40	100,00	1,95	437,69
15	SOLOKURO	-	-	-	-	-	-	-	-	-	-
16	MANTUP	-	-	-	-	-	-	-	-	-	-
17	SUKODADI	-	-	-	-	-	-	-	-	-	-
18	KARANGGENENG	-	-	-	-	-	-	-	-	-	-
19	KEMBANGBAHU	-	-	-	-	-	-	-	-	-	-
20	KALITENGGAH	-	-	-	-	-	-	-	-	-	-
21	TURI	-	-	-	-	-	-	-	-	-	-
22	LAMONGAN	-	-	-	-	-	-	-	-	-	-
23	TIKUNG	-	-	-	-	-	-	-	-	-	-
24	KARANGBINANGUN	-	-	-	-	-	-	-	-	-	-
25	DEKET	-	-	-	-	-	-	-	-	-	-
26	GLAGAH	141	321,00	407,49	-	356,56	254,68	27,45	-	14,45	1.060,63
27	SARIREJO	-	-	-	-	-	-	-	-	-	-
Jumlah		465	932,29	526,03	1.823,62	2.316,25	270,27	48,07	100,00	25,99	5.110,22



Produksi Ikan pada Lahan Sawah Tambak Kab. Lamongan  
Tahun 2024

No.	KECAMATAN	RTP	Lahan (M <sup>2</sup> )	Mas	Bandeng	Tawes	Lele	Gabus	Vamnamei	Nila	Mujaer	Udang Lain	Lainnya	Jumlah (Ton)
1	SUKORAME	-	-	-	-	-	-	-	-	-	-	-	-	-
2	BLULUK	-	-	-	-	-	-	-	-	-	-	-	-	-
3	MODO	-	-	-	-	-	-	-	-	-	-	-	-	-
4	NGIMBANG	-	-	-	-	-	-	-	-	-	-	-	-	-
5	BABAT	600	593,68	26,80	188,92	44,87	-	1,42	217,14	169,39	9,40	0,80	2,96	661,69
6	KEDUNGPRING	-	-	-	-	-	-	-	-	-	-	-	-	-
7	BRONDONG	-	-	-	-	-	-	-	-	-	-	-	-	-
8	LAREN	638	851,64	46,75	316,48	66,12	-	2,16	355,47	274,86	15,39	1,30	4,84	1.083,36
9	SEKARAN	336	423,15	22,01	149,01	31,08	-	0,92	167,37	129,69	7,25	0,61	2,24	510,16
10	MADURAN	446	304,10	18,11	122,58	25,93	-	1,24	137,68	110,77	5,96	0,67	1,87	424,82
11	SAMBENG	-	-	-	-	-	-	-	-	-	-	-	-	-
12	SUGIO	-	-	-	-	-	-	-	-	-	-	-	-	-
13	PUCUK	466	248,10	12,87	83,54	18,43	-	0,64	97,42	76,35	3,79	0,36	1,33	294,73
14	PACIRAN	-	-	-	-	-	-	-	-	-	-	-	-	-
15	SOLOKURO	-	-	-	-	-	-	-	-	-	-	-	-	-
16	MANTUP	-	-	-	-	-	-	-	-	-	-	-	-	-
17	SUKODADI	282	177,57	11,88	76,85	16,88	-	0,59	90,35	70,48	3,46	0,33	1,23	272,05
18	KARANGGENENG	2.645	1.845,87	102,07	683,58	161,01	-	5,00	754,83	599,95	33,14	2,80	10,42	2.352,79
19	KEMBANGBAHU	-	-	-	-	-	-	-	-	-	-	-	-	-
20	KALITENGGAH	4.318	2.621,20	148,46	1.003,57	233,30	-	7,38	1.106,11	881,09	48,87	4,13	15,36	3.448,28
21	TURI	7.722	4.142,73	272,40	1.960,61	446,06	1.021,23	14,39	2.184,09	1.634,64	95,34	8,06	29,97	7.666,79
22	LAMONGAN	1.238	1.114,47	77,91	529,25	122,43	-	3,87	595,15	462,17	25,65	2,17	8,06	1.826,66
23	TIKUNG	34	23,31	1,08	7,36	1,62	-	0,05	6,30	5,56	0,36	0,03	0,11	22,47
24	KARANGBINANGUN	5.922	3.858,31	269,73	2.142,06	423,87	21,93	13,59	2.051,02	1.646,73	88,98	7,51	28,73	6.694,14
25	DEKET	5.501	3.416,16	238,82	1.915,20	376,20	-	11,87	1.817,34	1.422,10	78,62	6,65	24,71	5.891,51
26	GLAGAH	5.415	3.802,61	304,08	2.435,33	457,47	-	14,39	2.335,77	1.786,70	93,54	7,91	29,40	7.464,60
27	SARIREJO	565	363,76	22,71	158,57	37,15	-	0,90	184,13	145,42	8,19	0,53	1,82	559,41
Jumlah		36.128	23.781,65	1.575,69	11.772,89	2.462,43	1.043,16	78,41	12.100,15	9.415,88	517,94	43,84	163,05	39.173,45



Produksi Ikan pada Lahan Kolam Kab. Lamongan  
Tahun 2024

No.	KECAMATAN	RTP	Lahan (M <sup>2</sup> )	Mas	Bandeng	Tawes	Patin	Lele	Nila	Mujaer	Lainnya	Jumlah (Ton)
1	SUKORAME	9	0,03	-	-	-	-	10,32	-	-	-	10,32
2	BLULUK	4	0,02	-	-	-	-	7,24	-	-	-	7,24
3	MODO	8	0,05	-	-	-	-	21,70	-	-	-	21,70
4	NGIMBANG	12	0,04	-	-	-	-	13,88	-	-	-	13,88
5	BABAT	57	0,62	-	-	-	-	165,05	-	-	-	165,05
6	KEDUNGPRING	25	1,66	0,80	-	-	-	44,87	2,14	0,03	-	47,83
7	BRONDONG	18	0,12	-	-	-	-	28,56	0,17	0,02	-	28,75
8	LAREN	41	0,24	-	-	-	0,68	12,63	0,37	0,06	0,01	13,75
9	SEKARAN	24	0,33	-	-	-	-	66,22	-	-	-	66,22
10	MADURAN	32	1,07	-	-	-	2,38	12,63	2,49	0,06	0,02	17,57
11	SAMBENG	48	0,26	-	-	-	-	46,96	-	-	-	46,96
12	SUGIO	69	1,50	-	-	-	-	551,20	-	-	-	551,20
13	PUCUK	23	0,07	-	-	-	-	24,98	-	-	-	24,98
14	PACIRAN	19	0,19	-	-	-	-	51,51	-	-	-	51,51
15	SOLOKURO	18	0,08	-	-	-	-	29,38	-	-	-	29,38
16	MANTUP	88	0,48	0,06	-	-	-	76,36	0,10	-	-	76,52
17	SUKODADI	18	0,06	-	-	-	-	21,56	-	-	-	21,56
18	KARANGGENENG	8	0,01	-	-	-	-	2,94	-	-	-	2,94
19	KEMBANGBAHU	49	1,15	-	-	-	-	423,20	-	-	-	423,20
20	KALITENGGAH	4	0,04	-	-	-	-	4,32	-	-	-	4,32
21	TURI	28	3,38	0,24	0,41	0,22	1,76	625,43	0,46	0,07	0,18	626,76
22	LAMONGAN	8	0,53	0,02	0,02	0,01	-	126,92	0,05	-	-	127,02
23	TIKUNG	69	0,46	-	-	-	-	38,64	-	-	-	38,64
24	KARANGBINANGUN	14	0,07	-	-	-	0,07	11,62	-	-	-	11,69
25	DEKET	89	6,08	0,82	-	1,46	-	-	5,10	-	0,31	7,49
26	GLAGAH	103	20,30	-	-	4,83	-	-	16,91	2,07	1,04	24,85
27	SARIREJO	12	1,23	-	-	-	-	10,56	-	-	-	10,56
Jumlah		897	40,06	1,74	0,43	6,52	4,89	2.428,66	27,78	2,30	1,55	2.473,87



Produksi Ikan pada Lahan Karamba Jaring Apung Kab. Lamongan  
Tahun 2024

No.	KECAMATAN	RTP	Lahan (M <sup>2</sup> )	Produksi per jenis ikan (Ton)	
				Nila	Jumlah (Ton)
1	SUKORAME	-	-	-	-
2	BLULUK	-	-	-	-
3	MODO	-	-	-	-
4	NGIMBANG	-	-	-	-
5	BABAT	-	-	-	-
6	KEDUNGPRING	-	-	-	-
7	BRONDONG	-	-	-	-
8	LAREN	7	0,44	4,87	4,87
9	SEKARAN	-	-	-	-
10	MADURAN	-	-	-	-
11	SAMBENG	-	-	-	-
12	SUGIO	-	-	-	-
13	PUCUK	-	-	-	-
14	PACIRAN	-	-	-	-
15	SOLOKURO	-	-	-	-
16	MANTUP	-	-	-	-
17	SUKODADI	-	-	-	-
18	KARANGGENENG	-	-	-	-
19	KEMBANGBAHU	-	-	-	-
20	KALITENGGAH	-	-	-	-
21	TURI	-	-	-	-
22	LAMONGAN	-	-	-	-
23	TIKUNG	-	-	-	-
24	KARANGBINANGUN	-	-	-	-
25	DEKET	-	-	-	-
26	GLAGAH	-	-	-	-
27	SARIREJO	-	-	-	-
Jumlah		7	0,44	4,87	4,87

Produksi Ikan pada Lahan Karamba Jaring Tancap Kab. Lamongan  
Tahun 2024

No.	KECAMATAN	RTP	Lahan (M <sup>2</sup> )	Produksi per jenis ikan (Ton)	
				Lele	Jumlah (Ton)
1	SUKORAME	-	-	-	-
2	BLULUK	-	-	-	-
3	MODO	-	-	-	-
4	NGIMBANG	-	-	-	-
5	BABAT	-	-	-	-
6	KEDUNGPRING	-	-	-	-
7	BRONDONG	-	-	-	-
8	LAREN	-	-	-	-
9	SEKARAN	-	-	-	-
10	MADURAN	-	-	-	-
11	SAMBENG	-	-	-	-
12	SUGIO	-	-	-	-
13	PUCUK	-	-	-	-
14	PACIRAN	-	-	-	-
15	SOLOKURO	-	-	-	-
16	MANTUP	-	-	-	-
17	SUKODADI	-	-	-	-
18	KARANGGENENG	-	-	-	-
19	KEMBANGBAHU	-	-	-	-
20	KALITENGGAH	-	-	-	-
21	TURI	-	-	-	-
22	LAMONGAN	-	-	-	-
23	TIKUNG	-	-	-	-
24	KARANGBINANGUN	-	-	-	-
25	DEKET	19	0,14	72,30	72,30
26	GLAGAH	-	-	-	-
27	SARIREJO	-	-	-	-
Jumlah		19	0,14	72,30	72,30



# Produksi Ikan pada Seluruh Lahan Budidaya di Kab. Lamongan Tahun 2024

No.	KECAMATAN	RTP	Lahan (M²)	Produksi per jenis ikan (Ton)										Lainnya	Jumlah (Ton)	
				Mas	Bandeng	Tawes	Patin	Lela	Gabus	Kerapu	Vannanai	Nila	Mujair			Rumput Laut
1	SUKORAME	9	0.03	-	-	-	-	10.32	-	-	-	-	-	-	-	10.32
2	BLULUK	4	0.02	-	-	-	-	7.24	-	-	-	-	-	-	-	7.24
3	MODO	8	0.05	-	-	-	-	21.70	-	-	-	-	-	-	-	21.70
4	NGIMBANG	12	0.04	-	-	-	-	13.88	-	-	-	-	-	-	-	13.88
5	BABAT	657	589.30	26.80	188.92	44.87	-	165.05	1.42	-	217.14	169.39	9.40	-	0.80	2.96
6	KEDUNGPRING	25	1.66	0.80	-	-	-	44.87	-	-	-	2.14	0.03	-	-	47.83
7	BRONDONG	299	536.01	-	100.14	-	-	28.56	-	1.823.62	1.635.00	0.58	-	-	9.59	-
8	LAREN	694	860.33	46.75	323.49	66.12	0.68	12.63	2.16	-	365.07	289.43	15.95	-	1.30	4.85
9	SEKARAN	360	423.48	22.01	149.01	31.08	-	66.22	0.92	-	167.37	129.69	7.25	-	0.61	576.38
10	MADURAN	478	305.17	18.11	122.58	25.93	2.38	12.63	1.24	-	137.68	113.26	6.02	-	0.67	1.89
11	SAMBENG	48	0.26	-	-	-	-	46.06	-	-	-	-	-	-	-	46.06
12	SUGIO	69	1.50	-	-	-	-	551.20	-	-	-	-	-	-	-	-
13	PUCUK	459	248.17	12.87	83.54	18.43	-	24.08	0.64	-	97.42	76.35	3.79	-	0.36	319.71
14	PACIRAN	54	67.59	-	-	-	-	51.51	-	-	315.10	5.85	3.40	100.00	1.95	-
15	SOLOKURO	18	0.08	-	-	-	-	29.38	-	-	-	-	-	-	-	489.19
16	MANTUP	88	0.48	0.06	-	-	-	76.38	-	-	-	0.10	-	-	-	76.52
17	SUKODADI	300	177.63	11.86	76.85	16.88	-	21.96	0.59	-	90.35	70.48	3.46	-	0.33	263.61
18	KARANGGENENG	2,653	1,845.88	102.07	683.58	161.01	-	2.94	5.00	-	754.83	599.95	33.14	-	2.80	2,355.73
19	KEMBANGBAHU	49	1.15	-	-	-	-	423.20	-	-	-	-	-	-	-	423.20
20	KALITENGGAH	4,322	2,821.24	148.46	1,003.57	233.30	-	4.32	7.38	-	1,108.11	881.09	46.87	-	4.13	15.36
21	TURI	7,750	4,140.11	217.64	1,961.02	446.28	1.76	1,646.00	14.39	-	2,184.09	1,635.09	95.41	-	8.06	3,452.60
22	LAMONGAN	1,246	1,115.00	77.93	529.27	122.44	-	126.92	3.87	-	595.15	462.22	25.65	-	2.17	8.06
23	TIKUNG	103	23.16	1.09	1.36	1.62	-	36.64	0.05	-	6.30	5.56	0.36	-	0.03	0.11
24	KARANGBINANGUN	5,936	3,859.38	269.73	2,115.06	423.87	0.07	33.96	13.99	-	2,051.02	1,646.73	88.98	-	7.51	28.73
25	NGIMBANG	5	0.03	-	-	-	-	72.30	11.87	-	1,817.34	1,427.20	78.62	-	6.65	25.03
26	BLULUK	5,659	4,143.91	304.08	2,182.62	462.31	-	-	-	-	2,692.33	2,058.20	123.06	-	22.35	30.44
27	SAKIREJO	577	364.99	22.71	158.57	37.15	-	10.56	0.90	-	184.13	145.42	8.19	-	0.53	569.96
		37,516	24,764.68	1,977.42	12,235.35	2,468.95	4.89	3,544.12	78.41	1,823.62	14,416.40	9,718.81	566.31	100.00	69.83	48,834.71

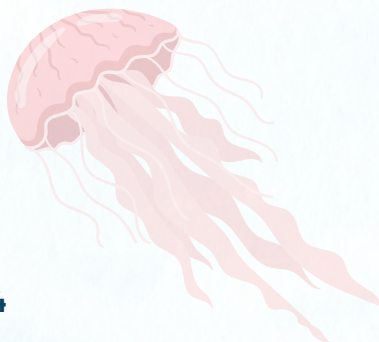
## Kawasan Budidaya Ikan di Kab. Lamongan

No.	Kecamatan	Desa
1.	Paciran	Kandangsemangkon, Tlogosadang, Paciran, Drajat, Kemantren, Sidokelar, Kranji, Tunggul, Banjarwati, Sumurgayam
2.	Brondong	Sedayulawas, Brengkok, Sendangharjo, Labuhan, Sumberagung, Sidomukti, Lohgung, Lembor
3.	Glagah	Dukuh Tunggul, Jatirengo, Gempol Pendowo, Mendogo, Wedoro, Margoanyar, Tanggungrigel, Bapuhbandung, Begun, Sudangan, Kentong, Soko, Menganti, Morocalan, Glagah, Bapuhbaru, Konang, Wonorejo, Wangen, Duduk Lor, Medang, Panggang, Karangturi, Meluwur, Rayunggumuk, Meluntur, Pasi, Karangagung, Bangkok
4.	Karangbinangun	Pendowolimo, Banjarejo, Ketapangtelu, Baranggayam, Mayong, Waruk, Blawi, Palangan, Putat Bangah, Watangpanjang, Sambopinggir, Banyuurip, Karanganom, Bogobababan, Kuro, Karangbinangun, Windu, Sumowinangun, Gawerejo, Sukorejo, Priyoso
5.	Deket	Sugihwaras, Weduni, Deket Kulon, Dinoyo, Laladan, Delanggu, Sidomulyo, Babat Agung, Rejo Tengah, Sidobinangun, Pandanpancur, Deket Wetan, Rejosari, Tukerto, Srianade, Plosoboden, Sidorejo
6.	Turi	Sukorejo, Tawangrejo, Tambak Ploso, Gedongboyountung, Bambang, Kemplagigede, Turi, Keben, Geger, Karangwedoro, Kemplagi Lor, Pomahan Janggan, Kepudibener, Sukoanyar, Ngujungrejo, Balun, Badurame, Putatkumpul, Wangunrejo
7.	Lamongan	Sidomukti, Sidoharjo, Kebet, Tanjung, Pangkatrejo, Karanglangit, Made, Sukorejo, Tumenggungan, Banjarmendalan, Sidokumpul, Sukomulyo, Rancangkencono, Tlogoanyar, Sumberejo, Sendangrejo, Wajik, Plosowahyu
8.	Karanggeneng	Banjarmadu, Kalanganyar, Sungelebak, Kendalkemplagi, Mertani, Karanggeneng, Sumberwudi, Jagran, Kawistolegi, Sonoadi, Latukan, Bantengputih, Kaligerman, Karangrejo, Prijegngablak, Karangwungu, Guci
9.	Kalitengah	Pucangro, Pucangtelu, Sumosari, Jelakatur, Tiwet, Blajo, Gambuhan, Bojoasri, Cluring, Lukrejo, Mungli, Pengangsalan, Butungan, Kalitengah, Kuluran, Canditunggal, Sugiwaras, Tunjungmekar, Dibee, Kediren
10.	Laren	Centini, Bulutigo, Jabung, Gelap, Pelangwot, Laren, Karangtawar, Godog, Bulubangsri, Brangsri, Karangwungulor, Tejoasri, Siser, Durikulon, Pesanggrahan, Keduyung, Dateng
11.	Maduran	Kanugrahan, Gedangan, Siwuran, Pringoboyo, Brumbun, Maduran, Pangkatrejo, Blumbang, Parengan, Gumantuk, Ngayung, Pangean, Duriwetan, Taji, Turibanjaran
12.	Sekaran	Sekaran, Miru, Sungaigeneng, Manyar, Karang, Moro, Kembangan, Siman, Latek, Trosono, Jugo, Kebalankulon, Besur, Ngarum, Kendal
13.	Solokuro	Solokuro, Payaman, Dadapan, Sugian, Takerharjo, Tenggulun, Bluri
14.	Pucuk	Pucuk, Karangtinggil, Padenganploso, Babatkumpul, Cungkup, Ngambeg, Plososetro, Warukulon, Bugoharjo
15.	Sukodadi	Sukolilo, Surabaya, Tlogorejo, Pajangan, Madulegi, Sidogembul, Menongo, Sukodadi, Plumpang, Kebonsari, Sugihrejo
16.	Babat	Gendongkulon, Moropelang, Sambangan, Kebalandono, Datinawong, Tri Tunggul, GembongPlaosan, Sogo, Sumurgenuk, Trepan, Banaran, Bulumargi, Kebonagung, Keyongan, Karangembang, Bedahan, Babat, Pucakwangi
17.	Sugio	Gondang Lor, Deketagung, Kalipang, Lawanganagung, Sekarbagus, Sugio, Bedingin, Sidorejo
18.	Kedungpring	Dradah, Sukamalo, Blawirejo, Sidomlangan, Kalen, Tenggerejo
19.	Kembangbahu	Kaliwates, Kedungmegarih, Lopang, Mangkujajar, Kembangbahu, Sidomukti, Sukosongo
20.	Sarirejo	Simbatan, Beru, Canggah, Dermolemahbang
21.	Tikung	Pengumbulanadi, Balongwangi, Kelorurum, Soko, Jotosanur, Dukuhagung, Bakalanpule, Tambakrigadung, Guminingrejo, Jatirejo, Wonokromo
22.	Sambeng	Tenggiring, Kedungwangi, Candisari, Gempolmanis, Pataan, Kreteranggon
23.	Mantup	Keduk Bembem, Plabuhan Rejo, Sidomulyo, Sukosari, Sumberagung, Sumberkerep, Mantup, Sumberbendo, Tunggunjagir
24.	Sukorame	Wedoro, Kedungkumpul, Sukorame
25.	Ngimbang	Lamongrejo, Sendangrejo
26.	Bluluk	Bluluk, Banjargondang, Songo
27.	Modo	Sumberagung, Mojoorejo, Kacangan



## Jumlah Pelaku Usaha Budidaya di Kab. Lamongan Tahun 2024

Potensi Sumberdaya Alam	Jumlah RTP
1. Tambak	465
2. Sawah Tambak	36.128
3. Kolam	897
4. Karamba Jaring Apung	7
5. Karamba Tancap	19
<b>Jumlah</b>	<b>37.516</b>



## Luasan Kawasan Lahan Tambak Kab. Lamongan Tahun 2024

No.	Kecamatan	Jumlah Desa Potensi	Lahan (m <sup>2</sup> )
1.	Brondong	5	5.358.860
2.	Laren	1	80.000
3.	Paciran	7	674.000
4.	Glagah	6	3.210.000
	<b>Jumlah</b>	<b>19</b>	<b>9.322.860</b>

## Luasan Kawasan Lahan Sawah Tambak Kab. Lamongan Tahun 2024

No.	Kecamatan	Jumlah Desa Potensi	Lahan (m <sup>2</sup> )
1.	Babat	12	5.886.750
2.	Laren	18	8.516.420
3.	Sekaran	10	4.231.500
4.	Maduran	10	3.041.000
5.	Pucuk	5	2.480.980
6.	Sukodadi	8	1.775.700
7.	Karanggeneng	17	18.458.700
8.	Kalitengah	20	26.212.015
9.	Turi	19	41.427.300
10.	Lamongan	18	11.144.700
11.	Tikung	5	233.050
12.	Karangbinangun	21	38.583.100
13.	Deket	17	34.161.600
14.	Glagah	29	38.026.100
15.	Sarirejo	4	3.637.600
	<b>Jumlah</b>	<b>213</b>	<b>237.816.515</b>

## Luasan Kawasan Lahan Kolam Kab. Lamongan Tahun 2024

No.	Kecamatan	Jumlah Desa Potensi	Lahan (m <sup>2</sup> )
1.	Sukorame	3	281
2.	Bluluk	3	170
3.	Modo	4	520
4.	Ngimbang	2	378
5.	Babat	13	6.209
6.	Kedungpring	6	16.632
7.	Brondong	6	1.205
8.	Laren	9	2.440
9.	Sekaran	9	3.263
10.	Maduran	9	10.710
11.	Sambeng	6	2.557
12.	Sugio	11	14.954
13.	Pucuk	4	680
14.	Paciran	7	1.938
15.	Solokuro	7	800
16.	Mantup	10	4.818
17.	Sukodadi	5	587
18.	Karanggeneng	4	144
19.	Kembangbahu	10	11.496
20.	Kalitengah	5	375
21.	Turi	5	33.826
22.	Lamongan	8	5.326
23.	Tikung	8	4.580
24.	Karangbinangun	4	650
25.	Deket	12	60.817
26.	Glagah	14	203.000
27.	Sarirejo	1	12.252
	<b>Jumlah</b>	<b>184</b>	<b>400.608</b>

## Luasan Kawasan Lahan Karamba Jaring Apung Kab. Lamongan Tahun 2024

No.	Kecamatan	Jumlah Desa Potensi	Lahan (m <sup>2</sup> )
1.	Laren	1	4.420
	<b>Jumlah</b>	<b>2</b>	<b>4.420</b>

## Luasan Kawasan Lahan Karamba Jaring Tancap Kab. Lamongan Tahun 2024

No.	Kecamatan	Jumlah Desa Potensi	Lahan (m <sup>2</sup> )
1.	Deket	1	1.430
	<b>Jumlah</b>	<b>1</b>	<b>1.430</b>



**MEWUJUDKAN KEMANDIRIAN  
EKONOMI DAERAH DENGAN  
MENGOPTIMALKAN POTENSI  
UNGGULAN DAERAH MELALUI  
PROGRAM-PROGRAM YANG  
MENDUKUNG SEKTOR  
PERIKANAN**



# *Pengolahan Produk Perikanan*





# PENGOLAHAN PRODUK PERIKANAN

Dengan produksi perikanan yang cukup besar, Kabupaten Lamongan juga melakukan pengolahan produk perikanan dengan tujuan memperpanjang daya awet, meningkatkan nilai gizi dan meningkatkan penerimaan produk dengan adanya berbagai variasi hasil olahan produk. Produk ikan yang diolah diantaranya Pindang, Ikan Asap, Ikan Asin, Petis, Kerupuk, Bakso, Abon, Otak-otak, Kupas Rajungan, Trisipan, Tepung Ikan, Ikan Beku, Surimi, Pakan Ikan, Presto dan lain-lain, dengan jumlah produksi pada tahun 2024 sebesar 92.906,44 Ton.



## Produksi Ikan Yang Diolah

NO	KECAMATAN	Jumlah Ikan Yang Diolah													Jumlah (Ton)
		PINDANG	ASAP	ASIN	PETIS	KERUPUK	BAKSO	ABON	OTAK-OTAK	KUPAS RAJUNGAN	TRISIPAN	TEPUNG IKAN	TERASI	COLD STORAGE	
1	PACIRAN	274,34	252,61	4.007,26	6,87	117,73	0,92	0,33	3,93	209,11	16,42	1.159,60	59,30	4.159,16	11.312,86
2	BROMONG	15.706,77	906,13	3.099,27	0,71	2,82	-	-	-	-	-	7.027,26	30,99	31.839,51	65.737,26
3	LAMONGAN	-	93,20	186,77	0,36	0,18	-	0,56	27,65	-	-	-	-	-	-
4	TURE	-	249,00	4,20	-	1,96	1,34	3,80	33,10	-	-	-	0,24	1.140,00	315,18
5	DEKET	-	1.141,20	21,40	-	11,41	-	-	14,27	-	-	-	2,85	11.273,55	315,18
6	GLAGAH	-	-	-	-	6,34	-	-	4,55	-	-	-	-	-	12.473,24
7	KARANGBAMUNGAN	25,03	95,59	-	-	1,28	-	-	-	-	-	-	-	-	10,89
8	KALITENGGAH	-	-	-	-	-	-	-	-	-	-	-	-	-	121,89
9	KARANGGENENG	-	-	-	-	-	-	-	-	-	-	-	-	-	-
10	KEMBARANGRAHU	-	-	-	-	-	-	-	-	-	-	-	-	-	-
11	SUKODADI	-	-	-	-	-	-	-	-	-	-	-	-	-	-
12	PUCUK	-	-	-	-	-	-	-	-	-	-	-	-	-	-
13	BABAT	-	-	-	-	-	-	-	-	-	-	-	-	-	-
14	SUGRO	-	-	-	-	1,05	-	-	-	-	-	-	-	-	-
15	KEDUNGPRING	-	-	-	-	1,70	-	-	-	-	-	-	-	-	0,08
16	SOLOKURO	-	-	-	-	-	-	-	-	-	-	-	-	-	0,18
17	TRUNG	-	-	-	-	-	-	-	-	-	-	-	-	-	7,37
18	LAREN	91,34	271,30	9,15	-	-	-	-	-	-	-	-	-	-	1,16
19	SEKAPAN	-	-	-	-	-	-	-	-	-	-	-	-	-	371,79
20	MAJURAN	16,69	66,98	12,26	-	-	-	-	-	-	-	-	-	-	-
	Jumlah	16.114,16	3.156,00	7.340,31	7,93	145,63	14,27	4,69	83,49	209,11	16,42	8.186,86	93,39	48.412,22	92.906,44



## Industri Perikanan di Kab. Lamongan Tahun 2024 Menurut Jenis Industri dan Tenaga Kerja

No.	Jenis Industri	Banyaknya Industri	
		Tenaga Kerja < 20	Tenaga Kerja > 20
1.	Pemindangan	127	-
2.	Pengeringan	185	-
3.	Terasi	93	-
4.	Pendinginan/Es	272	-
5.	Petis	48	-
6.	Kerupuk	146	-
7.	Pengasapan	295	-
8.	Tepung Ikan	22	-
9.	Cold Storage/Surimi	-	11
10.	Bakso Ikan/Nugget/Abon	28	-
11.	Otak-otak	27	-
12.	Presto	11	-
13.	Lain- lain	53	-
Jumlah		1.307	11

## UPI Besar di Kabupaten Lamongan Tahun 2024

No.	Nama UPI	Alamat	Jumlah Cold Storage (Unit)	Kapasitas Cold Storage (Ton)
1.	KUD. Mina Tani	Jl. Raya Daendels Km. 83, Brondong	2	150
2.	PT. Starfood International	Jl. Raya Daendels Km. 76, Paciran	3	300
3.	PT. Bahari Biru Nusantara	Jl. Daendels Km. 82, 6 No. 88, Brondong	3	1.200
4.	PT. QL Hasil Laut	Jl. Deandels Km. 81,25	10	8.000
5.	PT. Enam Delapan Sembilan	Jl. Raya Deandels Km. 63, Paciran	2	200
6.	UD. Anela	Jl. Deandels Km. 79	6	200
7.	PT. Hasil Alam Tani Nelayan Indonesia	Jl. Hatni No. 200 Km. 60,8, Paciran	3	200
8.	Perum Perikanan Indonesia Cabang Lamongan	Jl. Raya Brondong	2	400
9.	PT. Bahari Sinar Baru	Jl. Kandangsemangkon, Paciran	1	100
10.	PT. Bumi Menara Internusa	Jl. Raya Lamongan - Gresik Km. 40, Deket	2	6.000
11.	Koperasi Perikanan Mina Rizki Abadi	Kompleks PPN Brondong RT.01/RW.05, Jompong, Brondong	2	400

## Kawasan Pengolahan Perikanan di Kab. Lamongan

No.	Kecamatan	Desa
1.	Brondong	Sedayulawas, Lohgung, Brondong, Sendangharjo, Labuhan, Sumber Agung
2.	Paciran	Paciran, Kandangsemangkon, Kranji, Sidokumpul Waru Lor, Blimbing, Tunggul, Paloh
3.	Karanggeneng	Sumberwudi, Tracal, Karanggeneng, Karangwungu, Latukan, Kendalkemlangi, Kalanganyar
4.	Laren	Laren, Godog
5.	Maduran	Duriwetan, Taji
6.	Sekaran	Sekaran
7.	Lamongan	Pangkatrejo, Karanglangit, Tumenggungan, Plosowahyu
8.	Babat	Babat, Banaran, Plaosan
9.	Sugio	Karangsambigalih
10.	Kedungpring	Kedungpring, Dradahblumbang
11.	Solokuro	Payaman
12.	Sukodadi	Sidogembul, Pajangan
13.	Pucuk	Pucuk
14.	Kembangbahu	Mangkujajar
15.	Tikung	Jatirejo, Jotosanur
16.	Turi	Wangunrejo, Balun, Gedongboyountung
17.	Glagah	Konang
18.	Kalitengah	Pucangro
19.	Deket	Sidorejo, Plosobuden
20.	Karangbinangun	Waruk, Karanganom
21.	Ngimbang	Lamongrejo

## Tujuan Pemasaran Hasil Perikanan Kab. Lamongan

Tujuan Pemasaran	
Regional	Luar Negeri
Jawa Tengah	Eropa
Jawa Barat	China
Jakarta	Jepang
Bandung	Amerika
Bali	Malaysia
Palembang	
Sulawesi	

## Data Konsumsi Ikan Kab. Lamongan

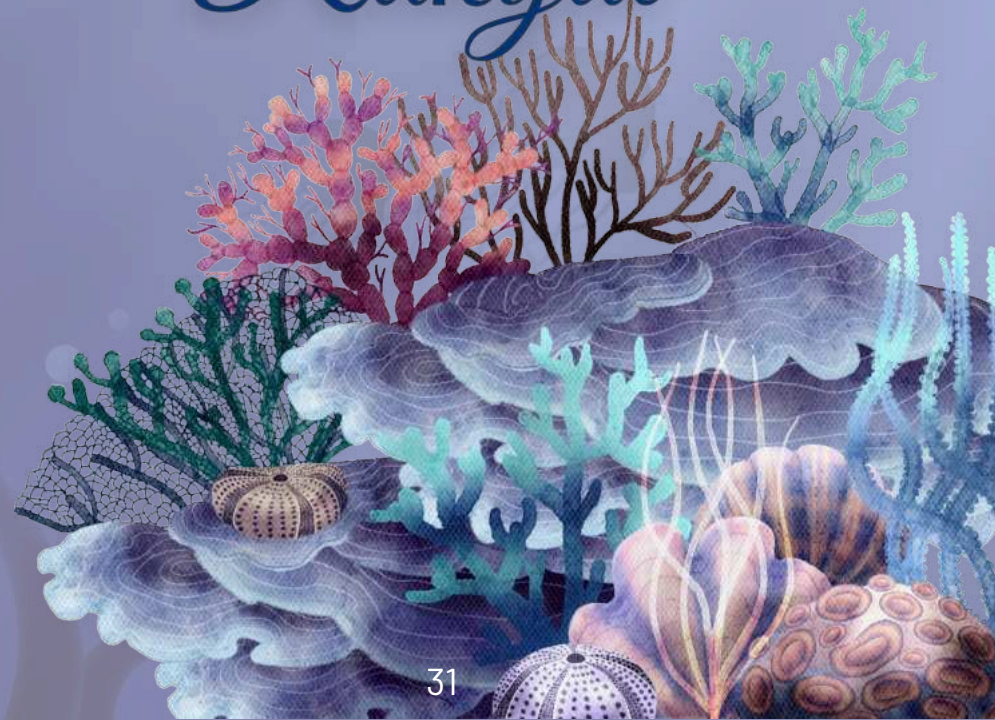
Konsumsi Ikan (Perkapita Kg/kap/th)				
2020	2021	2022	2023	2024
46,35	56,83	59,21	65,99	Belum rilis



**KEJAYAAN LAMONGAN  
YANG BERKEADILAN,  
IMPIAN BERSAMA  
UNTUK MENCIPTAKAN  
MASA DEPAN  
LAMONGAN MEGILAN**



*Pemberdayaan  
Usaha Garam  
Rakyat*





# PEMBERDAYAAN USAHA GARAM RAKYAT

Kegiatan Pengembangan Usaha Garam Rakyat (PUGAR) di Kabupaten Lamongan diarahkan pada usaha peningkatan produksi, produktifitas dan kualitas garam rakyat guna meningkatkan kesejahteraan masyarakat petambak garam dalam rangka mendukung swasembada garam nasional. Adapun lokasi lahan tambak garam berada di Kecamatan Brondong yang meliputi Desa Sedayulawas, Sidomukti, Brengkok, Labuhan dan Brondong. Sedangkan untuk garam rebus yang dikelola oleh kelompok wanita perebus garam ada di Desa Sedayulawas dan Desa Sendangharjo, Kecamatan Brondong dan Desa Tunggul, Kecamatan Paciran.



Pada tahun 2024 jumlah kelompok usaha garam rakyat (KUGAR) yang ada di Kabupaten Lamongan adalah 26 Kelompok yang terdiri atas 23 Kelompok Petambak Garam dan 3 Kelompok Wanita Perebus. Produksi garam mencapai 30.166,62 Ton dengan luas lahan 225 Ha.

## Kawasan Usaha Garam

No.	Kecamatan	Desa
1.	Brondong	Sedayulawas Sidomukti Brengkok Labuhan Brondong Sendangharjo
2.	Paciran	Tunggul

## Data PUGAR Tahun 2020 - 2024

No	Rincian	2020		2021		2022		2023		2024	
		Target	Realisasi	Target	Realisasi	Target	Realisasi	Target	Realisasi	Target	Realisasi
1	Jumlah kecamatan	1	1	1	1	1	1	1	1	1	1
2	Jumlah kelompok	26	26	28	28	26	26	28	28	26	26
3	Jumlah Anggota Petambak dan Perebus Garam	310	311	311	317	313	313	311	311	309	309
4	Jumlah BLM (Rp.000)	0	0	0	0	0	0	0	0	0	0
5	Luas Lahan Produksi (Ha)	234,12	184,02	234,12	234,12	222,07	222,07	234,12	234,12	225	225
6	Produksi Garam (Ton)	25.200,00	7.947,60	28.000,00	22.149,10	28.500,00	2.599,32	29.120,00	31.648,85	29.400,00	30.166,62

Keterangan :

- Pada tahun 2020 Jumlah Kelompok terbagi menjadi Kelompok Petambak Garam (23) dan Kelompok Wanita Perebus Garam (3). Jumlah Petambak terbagi menjadi Anggota Kelompok Petambak Garam (281) dan Anggota Kelompok Wanita Perebus Garam (20).
- Pada tahun 2021 Jumlah Kelompok terbagi menjadi Kelompok Petambak Garam (25) dan Kelompok Wanita Perebus Garam (3). Jumlah Petambak terbagi menjadi Anggota Kelompok Petambak Garam (297) dan Anggota Kelompok Wanita Perebus Garam (20).
- Pada tahun 2022 Jumlah Kelompok terbagi menjadi Kelompok Petambak Garam (25) dan Kelompok Wanita Perebus Garam (3). Jumlah Petambak terbagi menjadi Anggota Kelompok Petambak Garam (293) dan Anggota Kelompok Wanita Perebus Garam (20).
- Pada tahun 2023 Jumlah Kelompok terbagi menjadi Kelompok Petambak Garam (25) dan Kelompok Wanita Perebus Garam (3). Jumlah Petambak terbagi menjadi Anggota Kelompok Petambak Garam (291) dan Anggota Kelompok Wanita Perebus Garam (20).
- Pada tahun 2024 Jumlah Kelompok terbagi menjadi Kelompok Petambak Garam (23) dan Kelompok Wanita Perebus Garam (3). Jumlah Petambak terbagi menjadi Anggota Kelompok Petambak Garam (281) dan Anggota Kelompok Wanita Perebus Garam (20).



**Pokmaswas Kab. Lamongan  
sampai dengan Tahun 2024**

No.	Nama Pokmaswas	Alamat (Desa/Kecamatan)	Tahun Pendirian/ Sk. Pembentukan
1.	Hasil Samudra	Desa Labuhan Kec. Brondong	188/414/Kep/413.105/2007
2.	Bahari	Desa Brondong Kec. Brondong	188/414/Kep/413.105/2007
3.	Darma Samudra	Desa Lohgung Kec. Brondong	188/414/Kep/413.105/2007
4.	Amanah	Desa Sedayulawas Kec. Brondong	188/414/Kep/413.105/2007
5.	Baronang	Desa Blimbing Kec. Paciran	188/414/Kep/413.105/2007
6.	Bakti Bahari	Desa Kranji Kec. Paciran	188/414/Kep/413.105/2007
7.	Lestari	Desa Weru Kec. Paciran	188/414/Kep/413.105/2007
8.	Bina Laut	Desa Kandangsemangkong Kec. Paciran	523/973/413.114/Sp/2011
9.	Bakti Samudra	Desa Banjarwati Kec. Paciran	188/41.5/413.114/2016
10.	Maskot	Desa Tunggul Kec. Paciran	188/41.5/413.114/2016
11.	Samodra Lestari	Desa Paciran Kec. Paciran	188/021/Kep/413.113/2018
12.	Pegiat Alam	Desa Putatkumpul Kec. Turi	188/97.1/413.113/2022

**Kawasan Mangrove di Kab. Lamongan**

No	Uraian	Luas (Ha)				
		2019	2020	2021	2022	2023
1.	Paciran					
	Sidokelar	6,46	6,46	6,46	6,46	6,46
	Kandang Semangkong	8,42	8,42	9,42	9,42	9,42
	Tunggul	2,28	2,28	2,28	2,28	2,28
	Tlogosadang	2,56	2,56	2,56	2,56	2,56
2.	Brondong					
	Kranji	1,37	1,37	1,37	1,37	1,37
	Labuhan	56,00	56,00	56,00	56,00	56,00
	Sedayulawas	18,00	18,00	18,00	19,00	19,00
	Lohgung	15,00	15,00	15,00	15,00	15,00
	Sidomukti	20,00	20,00	20,00	20,00	20,00
	Brengkok	-	-	-	-	-
Jumlah		130,09	130,09	132,09	132,09	132,09

# Ringkasan



# RINGKASAN

## Data Potensi Perikanan Kabupaten Lamongan Tahun 2020-2024

Komoditas	Produksi ( Ton )				
	2020	2021	2022	2023	2024
<b>Perikanan Tangkap :</b>	79.819,32	83.155,39	83.276,16	87.218,84	83.111,60
a. Perairan Laut	76.692,96	80.031,93	80.170,34	84.538,06	79.935,94
b. Perairan Umum Darat	3.126,36	3.123,46	3.105,82	2.680,78	3.175,66
Budidaya	59.728,16	62.742,57	62.754,85	48.978,07	46.834,71
Garam	7.947,60	22.149,10	2.599,32	31.648,85	30.166,62
Pengolahan Ikan	89.179,36	90.468,71	91.352,30	92.052,89	92.906,44

## Data Tenaga Kerja Perikanan Kabupaten Lamongan Tahun 2020-2024

Status Tenaga Kerja	Tahun				
	2020	2021	2022	2023	2024
<b>Nelayan Perairan Laut (orang)</b>	20.975	20.975	20.975	20.975	20.975
<b>Nelayan Perairan Umum (orang)</b>	4.407	4.407	4.407	4.407	4.407
<b>Pembudidaya (RTP)</b>	27.790	27.788	27.788	37.516	37.516
<b>Pembenih (RTP)</b>	54	53	38	36	34
<b>Pengolah (orang)</b>	5.975	6.010	6.060	6.094	6.104
<b>Petambak Garam (orang)</b>	291	297	293	291	291
<b>Perebus Garam (orang)</b>	20	20	20	20	18

## Data Perikanan dan Kelautan Kabupaten Lamongan Tahun 2024

Kriteria Teknis	Jumlah	Satuan
<b>Produksi</b>		
a. Perikanan Tangkap	83.111,60	Ton
- Perairan Laut	79.935,94	Ton
- Perairan Umum Darat	3.175,66	Ton
b. Perikanan Budidaya	46.834,71	Ton
c. Garam	30.166,62	Ton
d. Pengolahan Ikan	92.906,44	Ton
<b>Nelayan</b>	25.382	Orang
- Perairan Laut	20.975	Orang
- Perairan Umum Daratan	4.407	Orang
<b>Pembudidaya</b>	37.516	RTP
<b>Pembenih</b>	34	RTP
<b>Petambak Garam</b>	291	Orang
<b>Perebus Garam</b>	18	Orang
<b>Pengolah</b>	6.104	Orang
<b>Pemasar</b>	1.004	Orang
<b>Pembuat Reyeng</b>	47	Orang
<b>Penyuluh Perikanan PNS</b>	15	Orang
<b>Penyuluh Perikanan PPPK</b>	3	Orang
<b>Penyuluh Bantu Perikanan</b>	9	Orang
<b>Perahu/Kapal</b>	3.423	Unit
<b>Pangkalan Pendaratan Ikan ( PPI )</b>	5	Unit
<b>Pasar Ikan Tradisional</b>	7	Unit
<b>UPI Besar</b>	11	Unit
<b>UPI Mikro</b>	1.307	Unit
<b>Koperasi Perikanan</b>	2	Unit
<b>BBI (Balai Benih Ikan)</b>	1	Unit
<b>POKDAKAN (Kelompok Pembudidaya Ikan)</b>	476	Kelompok
<b>POKLAHSAR (Kelompok Pengolah dan Pemasar)</b>	139	Kelompok
<b>POKMASWAS (Kelompok Masyarakat Pengawas)</b>	12	Kelompok
<b>POKLINA (Kelompok Pengelola Irigasi Perikanan)</b>	1	Kelompok
<b>KUGAR (Kelompok Usaha Garam)</b>	28	Kelompok
<b>KUB (Kelompok Usaha Bersama)</b>	168	Kelompok
<b>RN (Rukun Nelayan)</b>	17	Kelompok
<b>HNSI (Himpunan Nelayan Seluruh Indonesia)</b>	1	Kelompok
<b>HNTI (Himpunan Nelayan Tradisional Indonesia)</b>	1	Kelompok
<b>ANI (Aliansi Nelayan Indonesia)</b>	1	Kelompok
<b>ASOILA (Asosiasi Olahan Ikan Lamongan)</b>	1	Kelompok
<b>KOMLELA (Komunitas Lele Lamongan)</b>	1	Kelompok
<b>PIN (Persaudaraan Ibu Nelayan)</b>	1	Kelompok
<b>Beta Fish Community Lamongan</b>	1	Kelompok
<b>FRONTAL (Forum Pembelajaran Tentang Alam)</b>	1	Kelompok

